

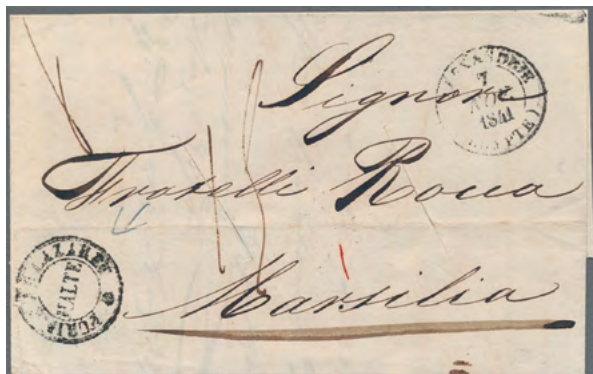
# AFRIKA

Gebiet	Losnr.	Gebiet	Losnr.
Ägypten	200 - 203	Italienisch- Tripolitanien	241 - 242
Äthiopien	204 - 207	Kamerun	243
Algerien	208	Kap Verde	244
Ascension	209	Kenia	245 - 246
Benin	210	Lagos	247 - 248
Biafra	211	Liberia	249 - 260
Britische Südafrika- Gesellschaft	212	Libyen	261 - 262
Cyrenaica	213	Madagaskar	263
Dahomey	214	Marokko	264
Elfenbeinküste	215	Mauritius	265 - 266
Elobey, Annobon und Corisco	216 - 217	Mocambique	267
Französisch- Guinea	218	Nossi- Be	268
Französisch- Kongo	219	Obock	269 - 270
Französisch- Niger	220	Reunion	271
Französisch- Sudan	221 - 222	Senegal	272 - 274
Französische Somaliküste	223	Seychellen	275
Gabun	224	Sierra Leone	276 - 277
Italienische Kolonien	225 - 226	Spanische Besitzungen im Golf von Guinea	278
Italienisch- Eritrea	227 - 233	Kap der Guten Hoffnung	279 - 290
Italienisch- Libyen	234	Transvaal	291
Italienisch- Ostafrika	235	Tunesien	292 - 293
Italienisch- Somaliland	236 - 240	Zanzibar	294

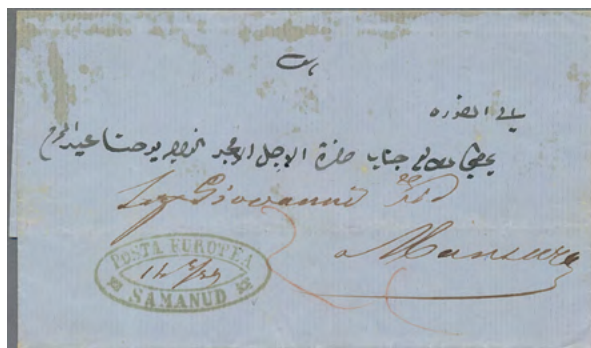
## Ägypten - Äthiopien

Losnr.

Katalognr. Erhalt. Ausruf



Los 200



Los 201

### Ägypten - Vorphilatelie

- |       |   |   |      |
|-------|---|---|------|
| P 200 | 1841, EL from Alexandria to Marseille, disinfected against the plague at MALTA showing the "Purifié à Lazaret MALTE" on front, very fine. | ☒ | 70,- |
| P 201 | 1859, POSTA FUROTEA SAMANUD, blue-green oval cancellation with ms date on EL to Mansura.  |   |      |
|       | <i>1859, POSTA FUROTEA SAMANUD, blaugrüner Ovalstempel mit handschr. eingesetztem Datum auf Briefhülle nach Mansura.</i>                  | ☒ | 80,- |



Los 202



Los 203

### Ägypten

- |       |  |    |      |
|-------|--|----|------|
| P 202 | 1905, post card to Vienna franked 2 Mil.x2 showing SUEZ-ISMAILIA and PORT SAID-CAIRO cds on front, on the backside beautiful advertisement for bicycles! |    |      |
|       | <i>1905, Postkarte von Suez nach Wien, mit SUEZ-ISMAILIA und PORT SAID-CAIRO auf der Vorderseite, rücks. hübsche Reklame für einen Fahrradhändler!</i>   | Ak | 50,- |

### Ägypten - Ganzsachen

- |       |   |             |      |
|-------|---|-------------|------|
| P 203 | 1904, Double card 4 m. on 5 m. + 4 m. on 5 m. carmine used with message from "...TILWAN..." to Köln/Germany with Cairo transit mark and arrival mark x9.1.04 alongside, reply part attached unused. |             |      |
|       |   | H&G PC10 GA | 70,- |

### Äthiopien

- |       |   |               |      |
|-------|---|---------------|------|
| P 204 | 1931, Airmails, 1g. orange and 2g. ultramarine, two values each on special flight cover from "ADDIS-ADEBA 2.VII 31" to Djibouti with arrival mark 3 JULI 31 on reverse, vf. |               |      |
|       |   | 169/170 (2) ☒ | 50,- |

## Äthiopien - Algerien

Losnr.

Katalognr. Erhalt. Ausruf



**Los 204**



**Los 205**

- P 205 1943, Definitives "Selassie", 25c. green/black, 50c. brown/black strip of three and 60c. lilac/black on registered airmail cover from "ADDIS-ABEBA 1.4.43" (first day) to New York with arrival marks 5.5./6.5. on reverse (nine postmarks in total). 201, 202 (3), 203 FDC 50,-
- W 206 1947, Flugpostmarken 3 Werte komplett gestempelt. Die 12 C. hat links und unten rechts je einen leicht kürzeren Zahn, ansonsten ist die Erhaltung sehr gut. Michel 300,- Euro 222/224 ☉/➔ 50,-



**ex Los 207**

**Los 208**

### Äthiopien - Portomarken

- P 207 1907, overprint issue mint hinged, complete set, 1 p. small thin on backside otherwise fine. P15-21 \* 90,-
- 1907, Überdruck-Serie kpl. ungebraucht, Nr.17 rücks. kl. dünne Stelle, sonst Pracht, Mi. 380 Euro.

### Algerien

- P 208 1936, 2.6., Erstflug Algier-London mit Sonderstempel, hübsche Frankatur. ☒ 50,-

## Ascension - Elfenbeinküste

Losnr.

Katalognr. Erhalt. Ausruf



ex Los 209



ex Los 212



ex Los 213



Los 215

### Ascension

P 209 1938, Definitive Georg VI., the complete set with perforation 13 1/2, hinged, very fine quality.

1938, "Ansichten von Ascension" 13 Werte komplett mit 13 1/2er Zähnung in tadelloser ungebrauchter Erhaltung. Die 5 Sh. ist vom Bogenunterrand (dieser mit einer dünnen Stelle). Michel 460,- Euro

36/52 \* 100,-

### Benin

W 210 1894, ungebrauchter 15 C. Ganzsachenumschlag der Allgemeinen Ausgabe der Französischen Kolonien mit kopfstehendem Aufdruck "BENIN". Die Erhaltung ist, bis auf ein paar minimale Knitter, sehr gut.

Higgins & Gage  
4 Variante GA 100,-

### Biafra

W 211 1968, "the complete set overprinted", MNH/hinged.

1968, Freimarken von Nigeria mit Aufdruck "SOVEREIGN BIAFRA" 13 Werte komplett, davon 5 Werte tadellos postfrisch und 8 Werte mit meist kleinen Haftspuren. Michel für postfrisch 300,- Euro.

4/16 \*\*/\* 70,-

### Britische Südafrika-Gesellschaft

P 212 1905 "Double Heads" 10s. from the Waterlow archives (showing the typical punch holes) which came under water during the German "blitz" in WWII and were destroyed in large parts. These are two vertical pairs with heavy faults but are presentable as contemporary witnesses of a sad time in history.

117(4) (\*) 60,-

### Cyrenaica - Postmarken

P 213 1950, Postage Dues Mi.-No. P.1-7, MNH, outstanding quality.

1950, POSTAGE DUE im Band, kompl. Satz, sieben Werte postfrisch, Luxus.

P1-7 \*\* 100,-

### Dahomey

W 214 1899ff., Allegorie, Freimarken, beide Sätze auf getöntem Papier, farbfrisch, gut gezähnt, sauber ungebraucht, die 2 Fr. und 5 Fr.-Marke signiert Gebr. Senf, Mi.-Wert 606 €.

1-17 130,-

### Elfenbeinküste - Postmarken

P 215 1903, Portomarke der Französischen Kolonien, 1 Franc rosa auf bräunlich, ungezähnt mit Aufdruck "Colis Postaux", allseits breitrandig und sauber ungebraucht mit Falzrest, tadelloses und mit 75 Stück Auflage seltenes Stück. Marke mit Altsignatur und geprüft Behr, laut Kopie eines Sammelbefundes von Behr "superbe". Mi.-Wert 4.200 €.

6, Wert 4 B \* 900,-

## Elobey, Annobon und Corisco - Französisch-Niger

Losnr.

Katalognr. Erhalt. Ausruf



Los 216



Los 217

### Elobey, Annobon und Corisco

P 216 1908, PSC 10 centimos uprated by Fernando Poo 10+15c. (Mi.-Nos. 152-53) sent registered from San Carlos via Madrid to Germany, used stationeries of this area are of great rarity!

1908, GSK 10c. mit Zusatzfrankatur Fernando Poo 10+15 c., als Einschreiben von San Carlos über Madrid nach Wiesbaden, Deutschland, vorzügliche Erhaltung. Gebrauchte Ganzsachen dieses Gebiets sind von großer Seltenheit!

P5 etc. GA/⊙ 300,-

P 217 1908, reply PSC 10+10c. uprated by Fernando Poo 10+15c. sent registered from San Carlos via Madrid to Germany. As all postal stationeries from this area very scarce. Extremely fine and very attractive!

1908, Antwort-GSK 10 c. mit Zusatzfrankatur Fernando Poo 10+15c. (Mi.-Nr. 152-53), als Einschreiben von San Carlos nach Deutschland, Transit Madrid. Frische Kab.-Erhaltung und wie alle gebrauchten Ganzsachen dieses Gebiets sehr selten!

P6 GA/⊙ 300,-

### Französisch-Guinea

W 218 1940, 21.2., Erstflug Onakry-Fankan, mit SoStpl., Kab.

☒ 40,-



Los 219



Los 220

### Französisch-Kongo

P 219 (Franz. Äquatorialafrika), 1943, 15.2., Erstflug Brazzaville nach Madagaskar, entsprechender Sonderstempel.

☒ 50,-

### Französisch-Niger

P 220 1933, französische Militärluftpost Zinder-Algier-Marseille, Einschreiben von ZINDER nach Algier. Schöne 4,75 Fr.-Frankatur durch vier Werte gebildet. Mangels Wirtschaftlichkeit wurde dieser Flugpostservice nach nur sieben durchgeführten Flügen eingestellt.

☒ 70,-

## Französisch-Sudan - Italienische Kolonien

Losnr. Katalognr. Erhalt. Ausruf

### Französisch-Sudan

- W 221 1937, 20.11., Erster Postflug Bamako-Frankreich, Marken entwertet "KAYES / 20 NOV 37", rs. Transitstempel Dakar. ☒ 40,-



Los 222



Los 224

- P 222 1937, 20.11., Erster Postflug Bamako-Frankreich, Marken entwertet "KATI / 20 NOV 37", rs. Transitstempel Bamako und AK Dakar. ☒ 40,-

### Französische Somaliküste

- W 223 1941, 23.12., Flugbrief nach Marseille mit Flug-Sonderstempel "Service Aeriens Speciaux / Pendant Le Blocus De Djibouti". ☒ 40,-

### Gabun

- P 224 1888, 25 overprint, used, 3 lightly short teeth one left side, otherwise fresh and very fine. Extremely scarce.

*1888, Allgemeine Ausgabe der Französischen Kolonien mit schwarzem Aufdruck "25" auf 10 C. lila gestempelt, bis auf 3 leicht kürzere Zähne rechts oben in sehr guter gebrauchter Erhaltung. Michel 2.200,- Euro*

9 ☉ 300,-

### Italienische Kolonien - Gemeinschaftsausgaben

- P 225 1924, "Manzoni", the well known "ciclo" (meaning all issues of Italian Cyrenaica, Eritrea, Somali and Tripolis) complete in blocks of four. The top values all unmounted mint and accompanied by an A. Diena photo cert. "...hanno gomma integra originale e sono perfetto". All "smaller" values come in blocks of four from margin oder mostly corner margin, very few have little first hinge remnants. Alone the four top values are noted in the "Michel" catalogue at 24.400 Euros (for comparison the "Sassone" catalogue lists these at 44.000 Euros). A true opportunity to achieve one of the most iconic sets of the Italian Colonies in pristine quality. (M)

*1924, "Manzoni", der "Ciclo" (also alle vier Ausgaben von Ital. Cyrenaica, Eritrea, Somaliland und Tripolitanien) komplett in Viererblocks. Die Höchstwerte ausschließlich postfrisch mit entsprechendem Fotoattest A. Diena "hanno gomma integra originale e sono perfetti". Die kleinen Werte sämtlich in Rand- oder meist Eckrand-Viererblocks, dabei ein paar Werte kl. Erstfalzreste, sonst ebenfalls vorzüglich postfrisch. Allein die vier Höchstwert-Viererblocks notieren im Michel mit 24.400 Euro (zum Vergleich - im "Sassone" ca. 44.000 Euro). Eine wirklich seltene Ausgabe in denkbar guter Qualität! (M)*

\*\* 2.500,-

- W 226 1934, Fußballweltmeisterschaft in Rom, die Flugpostmarken 50 C. - 50 Lire mit kaum sichtbaren Falzspuren, die 10 und 25 Lire postfrisch, tadellos. Sassone A 31-37. 81-87 \*/\*\* 70,-

# Italienisch-Eritrea

Losnr.

Katalognr. Erhalt. Ausruf



ex Los 225



Los 227



Los 228



Los 229

## Italienisch-Eritrea

P 227 1893, Umberto I., 5 L. blau / rosa mit Überdruck "Colonia Eritrea", gut gezähnt und zentriert, mit Teilstempel entwertet, Mi.-Wert 300 €.

11 ☉ 70,-

**P 228 1925, 1 Lira Jubilee fine used, scarce perforation 13 ½ , outstanding quality, historical certificate Fiecchi. GREAT RARITY. (Sassone 100, Euro 15.000)**

*1925, 1 Lira Jubiläum in der seltenen Zähnung 13 ½ mit zentraler Entwertung, Luxus! "Historisches" Attest Fiecchi (1969). Eine große Seltenheit des Sammelgebietes! (Sassone 15.000 Euro)*

102 A ☉ 1.100,-

## Italienisch-Eritrea - Paketmarken

P 229 1916, Italienische Paketmarken "Nodo di Savoia" mit kleinem Überdruck "ERITREA", 3 L. gelb und 4 L. grau, gut gezähnt und zentriert mit vollem Originalgummi und Falzspur, geprüft A. Bolaffi, mit aktuellem Fotobefund Serena Vignati / Raybaudi Experts (2024) "gomma originali, (...) ottimo stato di conservazione". Sassone 2.800 €, Michel 1.600 €.

78 \* 350,-

## Italienisch-Eritrea - Italienisch-Libyen

Losnr.

Katalognr. Erhalt. Ausruf



ex Los 230

- P 230 1924, Wappen und Wertziffer, italienische Paketmarken mit Überdruck "ERITREA", die drei Spitzenwerte des Satzes, üblich gezähnt, stärker gefalzt mit Originalgummi, Mi.-Wert 750 €, Sassone PP 19-21 1.310 € [beide Notierungen für ungebraucht].

19-21 \* 100,-



ex Los 231

Los 232

- P 231 1927-37, Parcel stamps lightly hinged, (1 Lira is used), in very fine quality, Raybaudi Gold cert. for the 10c. which "makes" the set. GREAT RARITY. Mi.cat. value 8400 Euros, Sassone Pacchi 22-32, Euro 14.000++**

*1927-37, Paketmarken kompletter Satz mit leichten Falzspuren (1 Lira ist gestempelt), tadellose Qualität, FA Raybaudi "Gold" für die 10c., die den Satz ausmacht. Sehr selten, Mi. 8400 Euro, Sassone Pacchi 22-32, Euro 14.000++*

Pa 22-32 \*/⊙ 1.100,-

- P 232 1935, Paketmarken Italiens mit Liktorenbündel, überdruckt "ERITREA", 1 Lire violett, ordentlich zentriert, gut gezähnt und tadellos postfrisch, geprüft Raybaudi, Sassone PP 27, 1.100 €.

27 \*\* 100,-



ex Los 233

Los 234

### Italienisch-Eritrea - Portomarken

- P 233 1903, postage dues with overprint in the upper part, cpl. set MINT NEVER HINGED, outstanding quality, SCARCE ISSUE. (Sassone Segnatasse Nos. 1-11, Euro 15.000)**

*1903, Portomarken mit Aufdruck oben. kompletter Satz in postfrischer Luxusqualität. Enorm seltene Ausgabe, besonders in dieser schönen Qualität! (Sassone Segnatasse Nos. 1-11, Euro 15.000) Mi.Wert für ungebraucht = 3200 Euro, für postfrisch 100% Aufschlag!*

1-11 \*\* 900,-

### Italienisch-Libyen

- P 234 1915, Floreale, Viktor Emanuel III., 5 L. blau / rosa mit Überdruck "Libia", normal zentriertes und gut gezähntes, frisches Stück ohne Tropenfärbung, voller Originalgummi mit leichter Falzspur, Mi.-Wert 460 €.

14 \* 90,-



## Italienisch-Ostafrika - Italienisch-Somaliland

Losnr.

Katalognr. Erhalt.

Ausruf



ex Los 235

### Italienisch-Ostafrika - Britische Besetzung

- P 235** 1941, "not issued", fiscal series overprinted **BRITISH OCCUPATION** mint never hinged (two unimportant small values, e.g. 2 and 10 L. mint hinged) otherwise in outstanding post office fresh quality, signed Alberto Diena, and Gold Attest Raybaudi for all values. A rarity of the highest calibre and a scarce opportunity to acquire one of the scarcest issues worldwide. (Sassone 10-20, 106000 Euro) (M)

1941, die nicht verausgabte Serie Stempelmarken der Italienischen Kolonien mit Aufdruck **BRITISH OCCUPATION**, Mi.-Nr. X-XX, 10 Cent bis 50 Lire in postfrischer Luxusqualität (die unbedeutenden 2 u. 10 L. ungebraucht), signiert Alberto Diena und FA "Gold" Raybaudi für alle Werte. Diese Ausgabe ist eine Rarität der allerersten Klasse! Im "Michel" keine Notierung für "postfrisch" und zudem kaum korrekt bewertet, wenn man einmal die Miniaufgaben dieser Stücke betrachtet! (Sassone 10-20, 106.000 Euro). Gelegenheit! (M)

X-XX    \*\*    13.000,-



Los 236



Los 237



ex Los 238

### Italienisch-Somaliland

- P 236** 1905, "Benadir" issue very fine used, very fresh, both signed Diena. Scarce. Mi. 1100 Euro, Sassone 8-9, Euro 2.200.

1905, "Benadir"-Provisorien, Mi.- Nr. 8-9 gestempelt, allerfeinste Qualität, sehr farbfrisch, beide Werte signiert Diena. Mi. 1100 Euro. (Sassone 8-9, Euro 2.200).

8-9    ⊙    160,-

- P 237** 1928, 7 1/2 C. "double overprint", very lightly hinged, signed.

1928, Viktor Emanuel III., 7 1/2 C. mit doppeltem Aufdruck "SOMALIA ITALIANA"; in 120 DD, Sassone tadelloser ungebrauchter Erhaltung, mit Bleistiftsignatur.

116 aa    \*    100,-

- P 238** 1932, definitives perf. 12 cpl. set of 18 value. The cheap 15c. light hinge remnants otherwise all stamps unmounted mint, Mi. 2600 Euro, Sassone N.167-84, 9000 Euro.

1932, "Landesmotive", der komplette Satz von 18 Werten in Zähnung "12". Der billige Wert 15c. leichte Falzspur, sonst ausnahmslos postfrische Premiumqualität! Mi. ca. 2600 Euro, Sassone N.167-84, 9000 Euro.

171-88 A    \*\*/\*    700,-

## Italienisch-Somaliland - Kamerun

Losnr.

Katalognr. Erhalt. Ausruf



ex Los 239



Los 240



Los 241



ex Los 242



### Italienisch-Somaliland - Paketmarken

**P 239** 1923, parcel stamps, "not issued", complete set of 5 values MINT NEVER HINGED, in outstanding quality for this kind of issue, cert. Chiavarello. (Sassone PP 10-14, Euro 6.000)

1923, nicht verausgabte Paketmarken, kompletter Satz von 5 Werten postfrisch, ausnehmend frische Qualität für diese Ausgabe, FA Chiavarello. (Sassone PP 10-14, Euro 6.000)

Sass. PP10-14    \*\*    500,-

### Italienisch-Somaliland - Portomarken

**P 240** 1906, Italienische Portomärke mit Überdruck "Somalia Italiana / Meridionale", 1 Lire blau / karmin, gut gezähnt und sehr gut zentriert, mit vollem Originalgummi und kaum sichtbarer Falzspur, auch laut Goldrahmen-Fotobefund Raybaudi (2024) "E' ben centrato (...) in ottimo stato di conservazione". Sassone 2.500 €.

8    \*    300,-

### Italienisch-Tripolitanien

**P 241** 1909, Victor Emanuel III., 5 Cmi. mit Überdruck "Tripoli / di Barberia", ordentlich zentriert und gezähnt, tadello postfrisch, geprüft Raybaudi, Sassone 3, 800 €.

3    \*\*    60,-

**P 242** 1934, Mustermesse Tripolis, Flugpost- und Flugpost-Eilmarken, 50 C. - 25 Lire, alle Marken gut gezähnt, ordentlich bis sehr gut zentriert, sauber ungebraucht, Sassone Libia A 14- A 20, 1.160 €.

209-215    \*    120,-



Los 243

### Kamerun - Britisches Treuhandgebiet Westkamerun

**P 243** 1962, "Overprinted", MNH, each one with left band, outstanding quality.

1962, "Wiedervereinigung Kameruns" mit neuem Wertaufdruck, je vom linken Bogenrand mit Leerfeld und in tadelloser postfrischer Erhaltung. Früher war dieser Satz unter Kamerun Mi.-Nr. 347/349 gelistet. Michel 500,- Euro

25-27    \*\*    100,-

## Kap Verde - Lagos

Losnr.

Katalognr. Erhalt. Ausruf



**Los 244**

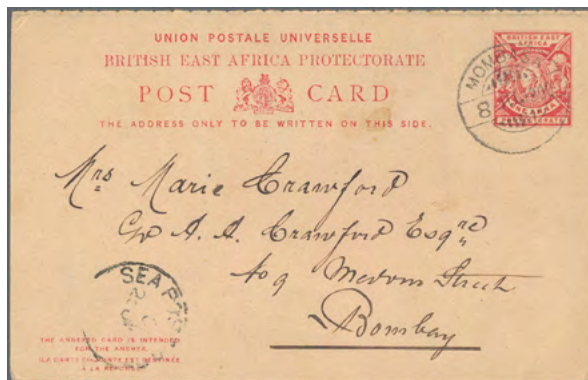
### Kap Verde

P 244 • 1985, Three Hundertwasser souvenir sheets with consistent number "6743", each on cacheted f.d.c. postmarked "REPUBLICA DE CABO VERDE EMISSAO DO PRIMEIRO DIA PRAIA 30-10-1985". Pristine quality. Extremely rare! (MS)

Bl.79 FDC 300,-



**Los 245**



**Los 246**



**Los 247**

### Kenia - Britisch Ostafrika

P 245 1895, "Hand overprinted", 4 1/2 A. and 5 A., hinged, various signatures, very fine quality.

1895, Freimarke 4 1/2 Annas grauviolett und 5 Annas schwarz auf graublau, je mit Handstempelaufdruck "BRITISH EAST AFRICA", in sehr guter ungebrauchter Erhaltung, u.a. geprüft Brun. Michel 600,- Euro

32 a,33 \* 130,-

P 246 1900, Double card 1a.+1a. carmine commercially used with message from "MOMBASA 8 JU 1900" to Bombay with arrival marks 25 JU alongside/on reverse, reply part attached unused.

H&G PCT10 GA 60,-

### Lagos

P 247 1884, Victoria issue "half crown", hinged, two minimal short teeth, very fine, scarce.

1884, "Viktoria" 2 Sh. 6 Pence olivbraun, mit zwei minimal kürzeren Zähnen, links einem etwas falzhellem Zahn und ansonsten in guter ungebrauchter Erhaltung. Michel 450,- Euro

17 \* 100,-

## Lagos - Liberia

Losnr.

Katalognr. Erhalt. Ausruf



**Los 248**



**Los 249**

P 248 1884, Postal card 1½d. red-brown commercially used with comprehensive message from "LAGOS AU 15 84" to Hamburg/Germany with red Liverpool receiver 22.9.84 alongside, slight postal wear.

H&G PC 1 GA 50,-

### Liberia

P 249 1899, ppc "A Funeral at Monrovia" sent registered to Vienna, franked four different values. Very fine, registered postcards are not often found!

1899, AK "Beerdigung in Monrovia", als Einschreib-Karte nach Wien mit vier Werten frankiert. Postkarten als Einschreiben ungewöhnlich!

28,29,45,46 Ak 90,-



**Los 250**



**Los 251**

P 250 1901, postal stationery envelope 3c brown uprated by 1c and 5c (imperf triangular stamp) sent registered against receipt (AR mark) to Verviers in Belgium, with registration label "Vom ausland über Hamburg 1". Stains from glue on right hand side of envelope and vert fold clear off adhesives, however, of very fine appearance. (T)

1901, Ganzsache 3c braun mit Zusatzfrankatur 1c und 5c (dekorative geschnittene Dreiecksmarke), als Reco-Brief mit Rückschein nach Verviers, Belgien. Mit R.-Zettel "Vom Auslande über Hamburg 1", im Umschlag senkr. Faltspur außerhalb der Frankatur und rechts unten Fleck von verlaufener Gummierung (T)

45,43,GSU ☒ 140,-

P 251 1899, cover from HARPER bearing 1c and 2c (2) to the United States, transit mark on backside PLYMOUTH SHIP LETTERS, some edge wear but overall fine commercial usage.

1899, Brief aus HARPER in die USA mit 1c. und 2x 2c., rs. Transitstempel PLYMOUTH SHIP LETTER, leichte Knitter im Briefrand

45,46 (2) ☒ 60,-

## Liberia

Losnr.

Katalognr. Erhalt. Ausruf



**Los 252**



**Los 253**

P 252 1899, cover bearing 1c and 2c x2 from HARPER to Plainfield, NJ, United States with arrival pmk on backside. Two smaller stains clear off adhesives

1899, Brief aus HARPER mit 1c und 2x 2c. nach Plainfield, NJ, USA, mit rücks. Ank.Stpl., zwei bräunl. Fleckchen vorderseitig im Briefpapier wenig störend

45,46(2) ☒ 50,-

P 253 1911, postal stationery envelope 10c Johnson orange and black uprated by 5c elephant, showing special registered cancellation and special label of Monrovia, addressed to Sierra Leone which is a quite unusual destination. Envelope slightly reduced at left and wax seal removed

1911, GSU 10c Johnson orange und schwarz mit Zusatzfrankatur 5c Elefant, mit speziellem R.-Stpl. und R.-Zettel von Monrovia, nach Sierra Leone. Ungewöhnliche Destination! Umschlag links gering verkürzt und Siegel entfernt, im Ganzen sehr schön und dekorativ!

47,GSU GA 60,-



**Los 254**



**Los 255**

P 254 1904, cover to the United States bearing a postage of 21c. (a mixed franking between ordinary stamps and official stamps) from GRAND BASSA. Due to franking over the edge two stamps with some perforation imperfections

1904, Brief mit 21c.-Porto in die USA, Kombination aus Frei- und Dienstmarken, ab GRAND BASSA, Zähnung durch randnahe Frankatur bei zwei Werten mit kleinen Mängeln

48,56,86,D36,39 ☒ 70,-

P 255 1903, 1c green, 5 stamps on pre-printed envelope addressed to the American Baptist Publication Company at Philadelphia, from GRAND BASSA and showing in transit red PAID LIVERPOOL BR.PACKET cds, fine and attractive

1903, 1c grün, 5 Stück auf Vordruckbrief an die American Baptist Publication Company in Philadelphia, Stpl. GRAND BASSA und roter Transitstempel PAID LIVERPOOL BR.PACKET

55(5) ☒ 80,-

## Liberia

Losnr.

Katalognr. Erhalt. Ausruf



**Los 256**



**Los 257**

P 256 1903 ppc of Monrovia (Church) franked 1c green and 2c orange-red/black addressed to Germany showing in transit red PAID LIVERPOOL BR. PACKET cds., very fine

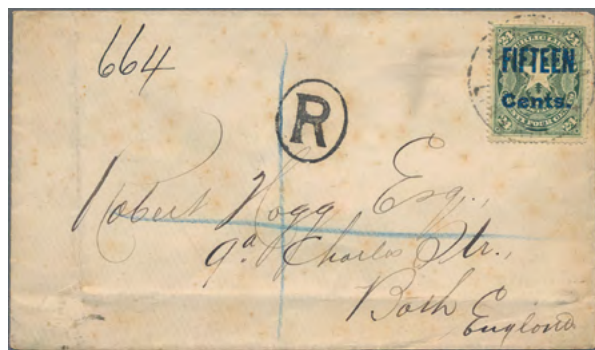
1903, AK von Monrovia (Kirche) mit 1c grün und 2c orangero/schwarz nach Deutschland, mit Transitstempel "Paid Liverpool Br. Packet"

55,56 Ak 50,-

P 257 1907, Jul 10, ppc depicting four different sights of provinces, one stamp not cancelled, the other with oval "Deutsche Seepost Linie Hamburg-Westafrika VI" (=D. Erna Woermann), ms. notation "Feldpost" (troop transport to German Southwest Africa), diagonal crease in card through top right corner but still attractive.

1907, 10.7., AK aus Liberia mit 4 verschied. Ansichten aus der Provinz, mit Ovalstempel "Deutsche Seepost Linie Hamburg-Westafrika VI" (= D. Erna Woermann), die 1c-Märke nicht abgestempelt, überschrieben "Feldpost" (Truppentransporte DSWA); Karte rechts oben Eckbug.

55,94 Ak 70,-



**Los 258**



**Los 259**

P 258 1905, overprint stamp "Fifteen cents on 24c" being the correct postage rate on registered letter to Bath in England, some foxing in envelope but a scarce stamp on cover.

1905, Aufdruckmarke "Fifteen cents auf 24c." auf portugischem Reco-Brief nach Bath in England, Umschlag gering fleckig, aber seltene Frankatur!

88 ☒ 80,-

P 259 1909, Aug 20, ppc from Monrovia franked 5 Pfg. German Reich Germania x2 cancelled by oval "Deutsche Seepost Linie Hamburg-Westafrika XLV" (= Eleonore Woermann) to France.

1909, 20.8., AK Monrovia mit 2 Stück Germania 5 Pfg., mit Ovalstempel "Deutsche Seepost Linie Hamburg-Westafrika XLV" (Eleonore Woermann) nach Frankreich.

Ak 90,-

## Liberia - Mauritius

Losnr.

Katalognr. Erhalt. Ausruf



Los 260



Los 261

### Liberia - Dienstmarken

- P 260 1914, Apr 1, ppc "Monrovia Government Square" franked 2c. cancelled by oval "Deutsche Seepost Linie Hamburg-Westafrika" addressed to Hamburg.  
 1914, 1.4., AK "Monrovia Government Square" frankiert mit 2c., Ovalstempel "Deutsche Seepost Linie Hamburg-Westafrika", nach Hamburg.

D.57 Ak 50,-

### Libyen

- P 261 1952, Aufdruckwerte der Ausgabe für Tripolitanien auf Luftpostbrief von Tripolis nach Belgien, viol. L1 "A.V.2.", Sassone 300 Euro.

25 (3), 26 (2) ☒ 140,-



ex Los 262

### Libyen - Portomarken

- P 262 1951, postage dues 2 to 100 m. unmounted mint, Diena photo cert., Sass. Segnatasse 1-7, 500 Euro  
 1951, 2 bis 100 M. kpl. Satz postfrisch, FA Diena, Sassone Segnatasse 1-7, 500 Euro.

P-17 \*\* 90,-

### Madagaskar

- W 263 1940, 21.11., Wiedereröffnung der Fluglinie nach Frankreich, Kab. Beleg mit 1 Fr. frankiert.

☒ 30,-

### Marokko

- W 264 1937, 28.2., Erstflug Marokko-Westafrikanische Küste, Beleg frankiert mit Freimarke, 2 Fr., entwertet Casablanca, rs. attraktiver Bestätigungsstempel und AK Conakry.

☒ 40,-

### Mauritius - Ganzsachen

- P 265 1893, Double card QV 6c.+6c. violet used from "CUREPIPE 11 NO 93" via Mauritius 1.11. and French steamer "PAQ. FR. No 6 16 NOV 93" to Berlin/Germany with arrival mark 2.12.93 alongside, with short message, reply part unused.

H&G PCS GA 70,-

## Mauritius - Obock

Losnr.

Katalognr. Erhalt. Ausruf



**Los 265**



**Los 266**

P 266 1896, Double card Arms 6c.+6c. lilac used from "CUREPIPE 15 MY 96" via Mauritius 15.5. and French steamer "LA REUNION A MARSEILLE No 3 17 MAI 96" to Leipzig/Germany with arrival mark 8.6. alongside, without message, reply part unused (slightly separated).

H&G PC11 GA 50,-



**ex Los 267**



**Los 268**



**Los 269**

### Mocambique - Ganzsachen

P 267 1896/1901, Postal cards 20r. rose and 30r. green, two commercially used cards with comprehensive message sent from Chinomo 28.11.01 resp. Beira 8.7.96 to Germany with arrival marks alongside (card 20r. some slight imperfections).

H&G PC2, PC3 GA 70,-

### Nossi-Be

P 268 1890, 25c on 1f. mint with just a trace of hinge, several French signatures, very fine. Mi. 1000 Euro.

1890, 25 C. auf 1 Fr. ungebraucht, hauchzarte Falzspur, div. franz. Signaturen, u.a. Calves, Mi. 1000 Euro

18 \* 120,-

### Obock

P 269 1892, 40 C. overprinted, hinged, fine quality.

1892, Allgemeine Ausgabe der Französischen Kolonien 40 C. ziegelrot auf sämisch mit Aufdruck "OBOCK" in Type I, bis auf einige minimal kürzere Zähne oben in sehr guter ungebrauchter Erhaltung. Michel 380,- Euro

101 \* 80,-

P 270 1894, Kamelpost, 25 Fr. hellbraun / blau, farbfrisch und allseits breitrandig, mit blauem Zweikreisstempel "OBOCK / 19 MAI 97" entwertet, rs. alte Händlersignatur, geprüft Behr, laut Kopie eines Sammelbefundes "superbe", Yvert 63, Mi.-Wert 1.200 €.

55 © 270,-



## Reunion - Sierra Leone

Losnr.

Katalognr. Erhalt. Ausruf



Los 270



Los 272

### Reunion

- W 271 1890, Paketmarke 10 C. schwarz auf gelb entwertet "REUNION SAINT DENNIS 10 MARS 93" und auf Briefstück. Bei Ceres ist die Marke als Paketmarke Nr. 1 gelistet und bei Michel ist diese nur als Stempelmarke erwähnt. △ 60,-

### Senegal

- P 272 1935, 12.12., Erstflugbrief der "Hydravion" zu 300 Jahren französischer Kolonien in den Antillen aus Dakar nach Martinique, attraktive Frankatur (Einschreiben). ⊕ 60,-
- W 273 1943, 26.11., Erstflugbrief Dakar - Pointe Noire und zurück, mit AOF-Zensurstempel, Kab. ⊕ 50,-
- W 274 1945, 2.8., Recobrief DAKAR-Frankreich (1 Marke Mängel) mit L4 "PREMIER VOYAGE SANS ESCALE / DAKAR-FRANCE / par LATE-461 (etc.)" ⊕ 60,-



Los 275



Los 276

### Seychellen - Ganzsachen

- P 275 1906, "LOCAL" surcharge, reply part of double card 3c. on 4c. carmine uprated by KEVII 3c. green sent from "SEYCHELLES 9 MR 06" to Berne / Switzerland with arrival mark 28.3. alongside. H&G PC10a GA 80,-

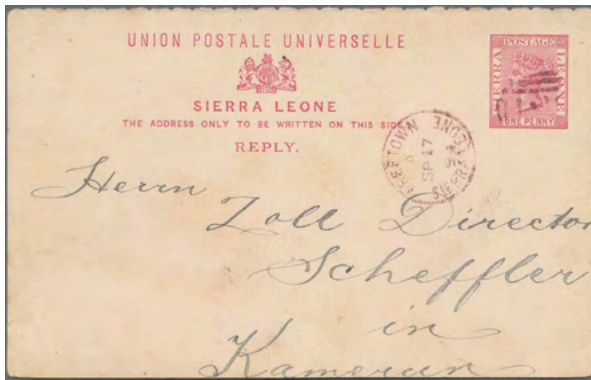
### Sierra Leone - Ganzsachen

- P 276 1885, Postal card 1½d. grey commercially used with comprehensive message from "SIERRA LEONE MR 15 85" to Paris with endorsement "SS Cameroon", Liverpool receiver 10 AP and two Paris arrivals "ETRANGER 10 AVRIL" and "POSTE RESTANTE 11 AVRIL", some hinge marks on reverse. H&G PC2 GA 50,-

## Sierra Leone - Kap der Guten Hoffnung

Losnr.

Katalognr. Erhalt. Ausruf



**Los 277**



**Los 279**



**ex Los 278**

- P 277 1894, Reply part of double card 1d. carmine rose (faint toning) commercially used from "FREETOWN SP 17 94" to "Zoll Director Scheffler in Kamerun" (Director of Customs in Cameroon) with message on reverse, dated "Little East Street Freetown 10-9-94". H&G PC3 reply GA 80,-

### Spanische Besitzungen im Golf von Guinea

- P 278 1932, 24 verschiedene Ansichtskarten, alle mit verschiedenen Werten aus Mi.-Nr. 145-193 bildseitig frankiert und entwertet mit Dkr SANTA ISABEL/FERNANDO-POO. Ungewöhnlich, sehr dekorativ! (T) ex 145-193 Ak 120,-

### Kap der Guten Hoffnung

- P 279 VORPHILA, 1831, Briefhülle innerhalb von Cape Town gelaufen, mit undeutlichem Kronenstempel "GENERAL POST OFFICE / CAPE TOWN" und größerem zweiten Kronenstempel "GENERAL POST OFFICE / CAPE TOWN / 11 MR 1841" sowie hs. Taxe. Senkrechter Faltpack, feine Erhaltung. ☒ 50,-

## Kap der Guten Hoffnung

Losnr.
Katalognr.
Erhalt.
Ausruf



**Los 280**



**Los 281**



P 280 1853, 1d deep brick-red paper deeply blued, excellent copy with broad margins all around, signed Ressel, SG 475 GBP

*1853, 1 P. dunkelbräunlichrot auf stark geblautem Papier, Kab.Stück mit allseits breiten Rändern, sign. Ressel, Mi. 420 Euro*

1 lwa, SG 1a    Ⓞ    150,-

P 281 1857, PB 1d. rose and 1863 DLR 1d. deep carmine-red both with good to large margins and light cancellations, SG 625 GBP

*1857, 1 P. Perkins, Bacon-Druck karminrosa und 1863, 1 P. De la Rue-Druck, beide leicht gestempelt und mit vollen Rändern, Kab., SG 625 GBP, Mi. 560 Euro.*

1 lyc, 1 lia    Ⓞ    180,-



**Los 282**



**Los 283**

P 282 1867, 1d. rose on cream toned paper, full to large margins, very fine, signed Ressel, SG 300 GBP.

*1867, 1 P. karminrosa auf weißem Papier, voll- bis breitrandiges Kab.-Stück, sign. Ressel, Mi. 340 Euro.*

1 lya, SG 5a    Ⓞ    100,-

P 283 1853, 4d deep blue on paper deeply blued, full margins all around and light cancellation, extremely fine, exp. Bühler, SG 275 GBP

*1853, 4 P. dunkelblau auf stark geblautem Papier, alls. vollr. Kab.Stück mit leichter Entwertung, die Allegorie der "Hope" freilassend, gepr. Bühler, SG 275 GBP, Mi. 220 Euro*

2 lw, SG 2    Ⓞ    100,-



**ex Los 284**

P 284 1857-1863, 4d blue, five copies all with full to large margins all around, distinct colour shades, one stamp unused no gum, some signed (Ressel, A. Diena)

*1857-63, 4 P. blau, fünf Exemplare, alle mit vollen bis teils breiten Rändern, signifikante Farbunterschiede, ein Stück ungebraucht ohne Gummierung, teils signiert (Ressel, A. Diena)*

2 I, 2 II, SG 6, 19    Ⓞ/(\*)    250,-

## Kap der Guten Hoffnung

Losnr.

Katalognr. Erhalt. Ausruf



**Los 285**



**Los 286**

P 285 1862, 6d. slate-lilac on slightly blued paper, full to large margins all around, very fine, SG 500 GBP.

1862, 6 P. lilaschiefer, voll- bis meist breitrandiges Kab.-Stück, Mi. 600 Euro, SG 500 GBP.

3 Ixc, SG 7c    ⊙    180,-

P 286 1858, 6d. pale rose-lilac and deep rose-lilac, two extremely fine copies with large margins all around, the deep shade signed Bühler, SG 750 GBP

1858, 6 P. auf weißem Papier, hell- und dunkellila, zwei breitrandige Kab.Stücke (b = gepr. Bühler), leicht gestempelt, die Figur der "Hope" freilassend, Mi. 750 Euro.

3 Iya, yc, SG 7,7b    ⊙    220,-



**Los 287**



**Los 288**

P 287 1863-64, DLR print 6d. bright mauve extremely fine example with good to large margins all around, signed Ressel, SG 550 GBP

1863-64, 6 P. De la Rue-Druck violett, voll- bis breitrandig in wunderbar frischer, kräftiger Farbe, sign. Ressel, Mi. 650 Euro.

3 II, SG 20    ⊙    150,-

P 288 1858-59, 1s. bright yellow-green and deep dark green, both full to large margins, very fine copies, the deep shade expert. Bühler, SG 850 GBP

1858-59, 1 Sh. gelbgrün und dunkelgrün, zwei voll- bis teils breitrandige Kab.Stücke (B = gepr. Bühler), Mi. 1050 Euro.

4 Iya, yb, SG 8,8b    ⊙    280,-



**Los 289**



**Los 290**

P 289 1859, 1s. deep dark green, gorgeous margins all around with large part of the bottom neighbour, extremely fine example. SG 550 GBP

1859, 1 Sh. dunkelgrün, allseits breitrandig bis unten weit überrandig mit gr. Teil des unteren Nachbarn, Kab.-Stück, Mi. 800 Euro.

4 Iyb, SG 8b    ⊙    200,-

P 290 1863, 1s. emerald-green, extremely fine copy with large margins all around, exp. Georg Bühler, SG 750 GBP

1863, 1 Sh. smaragdgrün, breitrandiges Kab.-Stück, leicht gestempelt, gepr. Bühler, Mi. 700 Euro.

4 IIa, SG 21    ⊙    200,-

## Transvaal - Zanzibar

Losnr.

Katalognr. Erhalt. Ausruf



**Los 291**



**ex Los 294**

### Transvaal - Britische Besetzung im Burenkrieg

- |       |  |            |   |      |
|-------|--|------------|---|------|
| P 291 | 1899, Brief aus dem von den Buren seit dem 10.10.1899 besetzten Dundee nach Johannesburg, frankiert mit Transvaal, Wappenzeichnung, ½ Penny waagrechtes Paar und 1 P. Marken entwertet "DUNDEE / NATAL / NO 10 99", rs. Transitstempel Volksrust und AK Johannesburg, Beförderungsspuren, sonst sauberer Burenkrieg-Beleg. | 48 (2), 49 | ✉ | 70,- |
|-------|--|------------|---|------|

### Tunesien

- |       |   |  |   |      |
|-------|---|--|---|------|
| W 292 | 1946, 10.6., Erstflugbrief Wiederaufnahme Luftverkehr nach Saigon, als Einschreiben mit entsprechendem Sonder-Bestätigungsstempel, Kab. |  | ✉ | 40,- |
| W 293 | 1947, 20.5., Wiedereröffnung der Flugpostlinie Tunis-Marseille-Paris durch Eier-Franke, Kab.Beleg mit entsprechendem Sonderstempel      |  | ✉ | 40,- |

### Zanzibar - Ganzsachen

- |       |   |                        |    |      |
|-------|---|------------------------|----|------|
| P 294 | 1897/1901, two commercially used postal cards with comprehensive message: 2a. carmine from "ZANZIBAR 17 JUL 97" to Schkeuditz/Germany with arrival mark 8.8.97 alongside // reply part of double card 1a.+1a. red (corner crease, slight toning) from "ZANZIBAR 15 JU 01" to Hannover/Germany with arrival mark 7.7.01 alongside. | H&G PC6, PC12<br>reply | GA | 70,- |
|-------|---|------------------------|----|------|